

IDC_NOR_01: Dërgimi i Kapaciteteve Ndërkufitare dhe Kufizimeve të Alokimit

Shënim

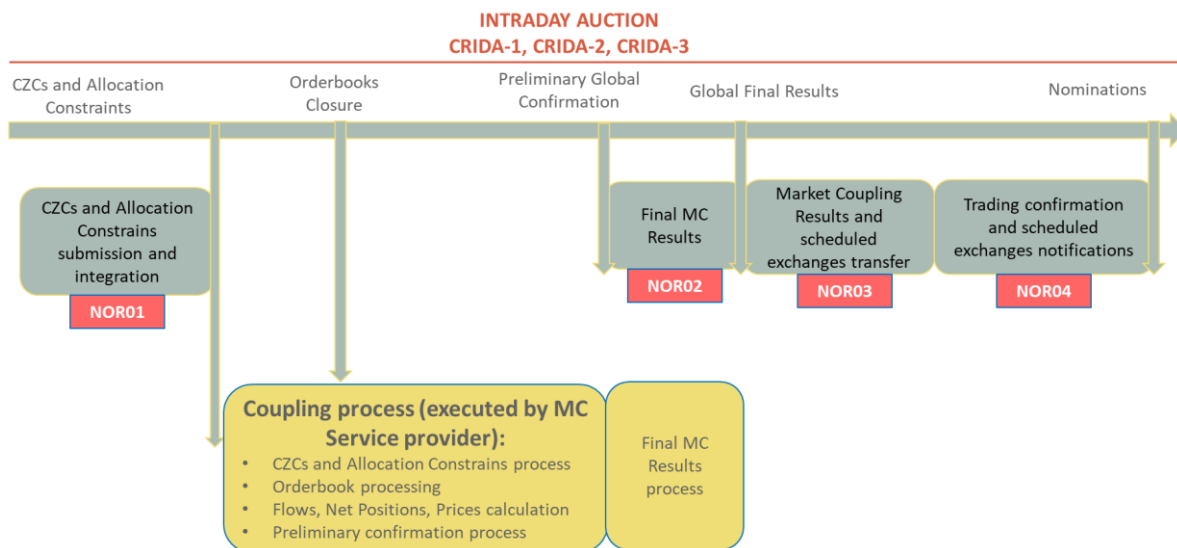
Si parim i përgjithshëm, sapo ndodh një ngjarje që pengon ecurinë normale të një procesi, ose nëse Kapacitetet Ndërkufitare dhe Kufizimet e Alokimit merren pas Kohës së Synuar (■), operatorët i referohen **IDC_BUP_01**

Përmbajtja

1.	Hyrje	3
1.1.	Përmbledhje.....	3
1.2.	Qeverisur / Rregulluar nga	3
1.3.	Mjetet dhe protokollet e komunikimit.....	4
1.4.	Procedurat e shoqëruese	4
2.	Procedura.....	4
2.1.	Kushte paraprake për të filluar	4
2.2.	Vështrim i përgjithshëm	5
2.3.	Sqarimi i procesit	5
2.4.	Publikimi i CZC-ve dhe Kufizimet e Alokimit	6
2.5.	Përfundimi.....	6

1. Hyrje

Kjo procedurë përshkruan procesin e Para-Bashkimit të Tregut IDC, që nga dërgimi i Kapaciteteve Ndërkufitare (CZC) dhe Kufizimeve të Alokimit (AC) nga OST-të derisa të merren të dhënat nga NEMO.



1.1. Përmbledhje

Pasi sistemet e Para-Bashkimit të Tregut të OST-ve të kenë mbledhur Kapacitetet Ndërkufitare dhe Kufizimet e Alokimit, kjo procedurë fillon me transferimin e Kapaciteteve Ndërkufitare dhe Kufizimet e Alokimit nga Sistemet e Para-Bashkimit të Tregut të OST-ve në Sistemin Lokal të Tregut të NEMO-s. Procesi përfundon kur të dhënat merren me sukses nga NEMO, pas së cilës Kapacitetet Ndërkufitare dhe Kufizimet e Alokimit publikohen nga palët përkatëse.

Konsiderohet se Kapacitetet Ndërkufitare dhe Kufizimet e Alokimit merren normalisht nga NEMO deri në Kohën e Synuar (■■■■). Nëse Kapacitetet Ndërkufitare dhe Kufizimet e Alokimit merren pas kësaj ore (qoftë si version i parë ose si version i përditësuar), do të ndiqet procedura IDC_BUP_01.

Duke iu referuar konfigurimit të interkonektorëve në Sistemin TI të Ofruesit të Shërbimeve MC, Interkonektorët e IDC bëjnë pjesë në kategorinë e mëposhtme:

1. Interkonektorë **me dërgim të dyanshëm**: Nenkupton interkonektorë për të cilat CZC-të dërgohen nga të dy OST-të kunderpale tek NEMO, i cili më pas i dërgon ato në Sistemin TI të Ofruesit të Shërbimit MC. Në këtë mënyrë, Ofruesi i Shërbimit MC merr vlerat CZC nga dy OST të ndryshme nëpërmjet NEMO-s. CZC-të për këta interkonektorë përputhen (kontrollohen) nga dy OST-të kunderpale përpara dërgimit në NEMO.

Procesi CZC për interkonektorët me dërgim të **dyanshëm** përshkruhet në procedurat dypalëshe operacionale në fuqi (ku përfaqësohen të dy OST-të kunderpale).

1.2. Qeverisur / Rregulluar nga

- Marrëveshja Operacionale e Bashkimit të Tregut të Ditës në Avancë (IDCOA)
- Procedura NEMO - Ofruesi i Shërbimit MC



1.3. Mjetet dhe protokollet e komunikimit

- Sistemi Lokal i Tregtimit të NEMO
- Sistemet TI të OST-ve

1.4. Procedurat e shoqëruese

Kjo procedurë fillon me transferimin e Kapaciteteve Ndërkufitare dhe Kufizimeve të Alokimit nga çdo Sistem TI OST/OST, kështu që procedurat e mëparshme janë procedura të brendshme, lokale të OST-së.

Procedurat në vijim:

- IDC_NOR_02: Rezultatet Përfundimtare të MC

Procedura dhe rregulla të tjera të lidhura:

- IDC_OTH_02: Komunikimet e Brendshme dhe të Jashtme
- IDC_BUP_01: Dërgimi i Kapaciteteve Ndërkufitare dhe Kufizimeve të Alokimit
- IDC_FAL_01: Menaxhimi i Incidenteve
- Rregullat e Tregut të NEMO-s
- Rregullat e validimit të OST-ve (kontrollet për validimin e rezultateve, arsyet e refuzimit të tyre)

2. Procedura

2.1. Kushte paraprake për të filluar

OST-të kanë gjeneruar CZC-të dhe Kufizimet e Alokimit.

2.2. Vështrim i përgjithshëm

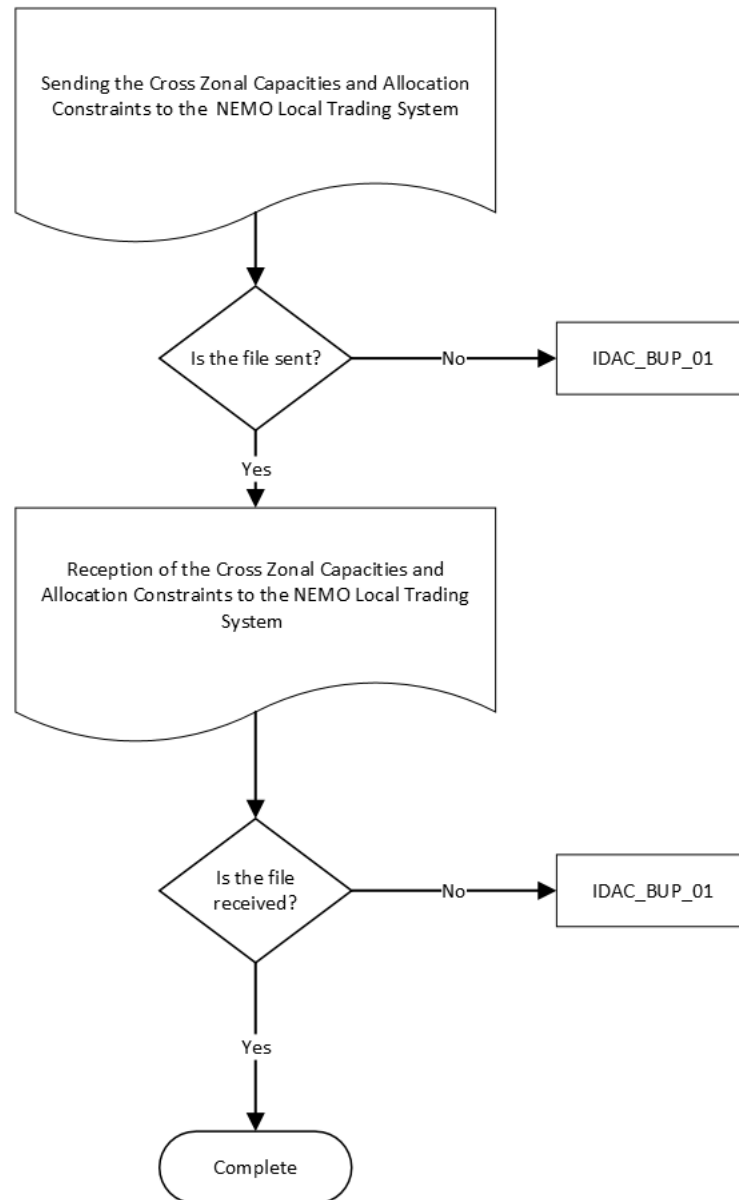


Tabela e mëposhtme liston proceset e IDC që lidhen me CZC-të dhe Kufizimet e Alokimit.

Tabela 2 – Procesi i Kapacitetit Ndëkufitar për interkonektoret e IDC

#	Procesi	Segmenti i Tregut	Afati i synuar	Nga	te	Mjetet	Procedura Rezervë	Procedura Alternative
2c	Dërgimi i CZC-ve dhe kufizimet e alokimit në Sistemin Lokal të Tregtimit të NEMO.	CRIDA-1	■	Sistemi IT i OST-ve	Sistemi Lokal i Tregtimit të NEMO	-	N/A	N/A
		CRIDA-2	■			-	IDC_BUP_01	IDC_FAL_01 dhe/ose IDC_FAL_02
		CRIDA-3	■			-		

2.3. Sqarimi i procesit

Dërgimi i CZC-ve dhe Kufizimet e Alokimit në Sistemin Lokal të Tregtimit të NEMO (2c)

Sapo OST-të të kenë përcaktuar CZC-të dhe Kufizimet e Alokimit, këto dërgohen automatikisht dhe menjëherë nga OST-të në Sistemin Lokal të Tregtimit të NEMO e jo më vonë se Koha e Synuar.

Tabela e mëposhtme liston të gjitha rastet e rrezikut që lidhen me proceset normale të përfshira në këtë procedurë, së bashku me referencat për procedurat rezervë që do të përdoren për secilin nga rreziqet.

Të gjitha këto rreziqe dhe zgjidhjet e tyre përshkruhen në procedurën rezervë IDC_BUP_01.

Tabela 3 – Rastet e rrezikut që lidhen me procesin normal të CZC.

#	Rastet e rrezikut	Masat e marra
1	CZC-të dhe Kufizimet e Alokimit nuk janë të disponueshme në Kohën e Synuar për shkak të problemeve teknike/të llogaritjes.	IDC_BUP_01
2	Sistemi TI i OST-ve nuk mund të dërgojë CZC-të dhe Kufizimet e Alokimit përpara Kohës së Synuar në Sistemin Lokal të Tregtimit të NEMO.	IDC_BUP_01
3	Sistemi Lokal i Tregtimit të NEMO nuk mund të marrë CZC-të dhe Kufizimet e Alokimit.	IDC_BUP_01
4	Sistemi Lokal i Tregtimit të NEMO refuzon CZC-të dhe Kufizimet e Alokimit.	IDC_BUP_01
5	CZC-të dhe Kufizimet e Alokimit duhet të përditësohen pas Kohës së Synuar.	IDC_BUP_01
6	Çështjet lidhur me CZC-të për interkonektorët me dërgim të dyanshëm.	IDC_BUP_01 dhe [REDACTED] [REDACTED]
7	Skedari i të dhënave të rrjetit u refuzua nga sistemi TI i Ofruesit të Shërbimit MC	IDC_BUP_01

2.4. Publikimi i CZC-ve dhe Kufizimet e Alokimit

Referohu [REDACTED].

2.5. Përfundimi

Procedura përfundon kur Kapacitetet Ndërkufitare dhe Kufizimet e Alokimit merren me sukses nga Sistemi Lokal i Tregtimit të NEMO.